

den sociale
kapitalfond



TrygFonden

Redaktion: Anne Kjær Skovgaard og Rune Riisbjerg Thomsen. Fotos: Jeppe Bøje Nielsen.
Design: Kamilla Bloch Design. Tryk: Herrmann & Fischer. Alle rettigheder forbeholdes.

TrygFonden smba (TryghedsGruppen smba) og Den Sociale Kapitalfond
TrygFonden smba (TryghedsGruppen smba), Hummeltoftevej 49, 2830 Virum, tlf. 45 26 08 00, www.trygfonden.dk
Den Sociale Kapitalfond, Vester Voldgade 108, 1, 1552 København V, tlf. 36 95 97 96, www.socialkapitalfond.dk

Sociale investeringer til næste niveau	5
Buddha Bikes	6
Aktiviteter og resultater	8
Specialisterne	12
Vækst med social bundlinje - Payment by Results	15
Niebuhr Gears	16
Danmarks første sociale impact investment fond	19
ACO Funki	20
Fornyet fokus på sociale investeringer – og offentlig fond på vej	22
All Ears TM	24
Organisation og ledelse	26
Portefølje – investeringer og programdeltagere	28



Sociale investeringer til næste niveau

Vi oplever i dag mangel på arbejdskraft på flere felter. Og alt tyder på, at det vil blive værre de kommende år. Men midt i opsvinget og højkonjunktoren overser vi en vigtig ressource – mennesker med fysiske, psykiske eller sociale problemer – der med den rette håndsrækning hellere end gerne vil bidrage og være en del af det vigtige arbejdsfællesskab. Både til virksomhedernes og deres eget bedste.

Da vi 2011 etablerede Den Sociale Kapitalfond, var det med udgangspunkt i spørgsmålet: Kan vi ved at arbejde med sociale investeringer – af kapital og kompetencer – i virksomheder skabe job til mennesker på kanten af arbejdsmarkedet på et økonomisk bæredygtigt grundlag?

Siden har vi afprøvet forskellige typer investeringer. Erfaringerne og resultaterne af det arbejde taler sit eget tydelige sprog. For svaret på dét spørgsmål er entydigt ja.

På tværs af de virksomheder vi har samarbejdet med, enten ved at vi har investeret direkte, eller ved at de har deltaget i et af vores acceleratorprogrammer, har vi i fællesskab opnået, at 768 personer har fået job eller opkvalificeringsforløb. Ser vi på de økonomiske resultater, har virksomhederne samlet set haft en vækst i omsætningen på ca. 74 mio. kroner – eller 16 pct. fra 2015-2016.

De lovende resultater er også grunden til, at vi netop har lanceret Den Sociale Kapitalfond Invest i samarbejde med Den Europæiske Investeringsfond, Vækstfonden og en række andre store fonde og private investorer, der tilsammen investerer mere end 200 mio. kr.

Med den nye fond tager vi investeringerne til næste niveau, og skalerer arbejdet. Vi ser det som et naturligt skridt på vejen mod at skabe endnu større effekt – og dermed flere muligheder for mennesker på kanten af arbejdsmarkedet. Når vi kan skabe både et socialt og et finansielt afkast, bliver der plads til flere spillere på banen.

Vi håber, at vi kan være med til at bane vejen for, at endnu flere investorer vil gå samme vej og være fremsynede sammen med os. Ikke bare når det kommer til den økonomiske bundlinje, men også den sociale – til gavn for alle.



Gurli Martinussen
Bestyrelsesformand
Den Sociale Kapitalfond

Billede modsatte side:
Mekanikerlærling hos Buddha Bikes, Kasper Lassen.
Buddha Bikes har deltaget i acceleratorprogrammet
Social StartUp – et intensivt forløb for sociale
virksomheder. Læs mere om Buddha Bikes på s. 6.

Buddha Bikes

Buddha Bikes er en socialøkonomisk virksomhed, der sælger nyistandsatte cykler billigt. I samarbejde med Teknisk Skole i København arbejder Buddha Bikes målrettet på at hjælpe udsatte unge under 30 år, der har svært ved at få en læreplads andre steder, med at få en uddannelse som cykelsmed eller cykelmekaniker gennem mesterlære.

Buddha Bikes arbejder desuden aktivt på at modarbejde brug-og-smid-væk-kulturen. Ved at give gamle cykler nyt liv og sælge dem til miljøbevidste cyklister bidrager virksomheden til en mere bæredygtig forbrugskultur. Buddha Bikes var med i Den Sociale Kapitalfonds acceleratorprogram Social StartUp i efteråret 2014.

Billede modsatte side:
Værkstedschef hos Buddha Bikes, Martin Sylvest,
i færd med at sætte hjul på en ladcykel.



Simon Søndergaard

Grundlægger af Buddha Bikes:

“ Cykelværksteder har alle dage uddannet sine egne lærlinge. Ved at tilføje en inkluderende holdning laver vi gode mekanikere ud af individer, som ellers har svært ved at finde en plads i samfundet.

Buddha Bikes skal også ses som en slags genopfindelse af håndværket. At istandsætte gamle cykler til genbrug er meget anderledes end at pakke cykler ud af kasser, der kommer direkte fra Asien. I uddannelsen bliver vores lærlinge konfronteret med de sidste 70 års bud på rugbrødsdrevne transportmidler, så planen er også at give dem en håndværksmæssig stolthed og selvtillid, som kun få kan prale med.



Aktiviteter og resultater

Den Sociale Kapitalfond har siden 2011 investeret kapital og kompetencer i sociale iværksættere og små og mellemstore virksomheder for at skabe plads til mennesker på kanten af arbejdsmarkedet.

Det har resulteret i samarbejde med i alt **79** virksomheder

Etablering af **14** job og opkvalificeringsforløb **pr. virksomhed** eller **768** i alt.

Det er næsten en **fordobling** af antallet af udsatte medarbejdere.*

Social forretningsudvikling og betaling for resultater

Programmet Vækst med social bundlinje kombinerer det første danske forsøg med betalingsmekanismen Payment by Results og Den Sociale Kapitalfonds kompetencer inden for social forretningsudvikling. Programmet skaber job til mennesker på kanten af arbejdsmarkedet og vækst i små og mellemstore virksomheder. Programmet er et partnerskab mellem en række fonde, kommuner og virksomheder. Se mere s. 15.

Sæt tal på din sociale værdi

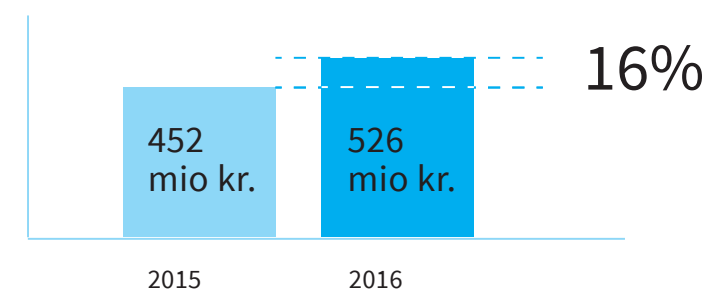
Virksomheder kan nu lettere synliggøre værdien af at skabe job på kanten af arbejdsmarkedet. Den Sociale Kapitalfond har i 2017 udviklet

socialetal.dk

en prototype på et simpelt værktøj, der bruger registerdata til at sætte tal på den værdi, det skaber, når fx langtidsledige, psykisk sårbare og flygtninge får plads i arbejdsfællesskabet.

* Inkluderer 53 virksomheder, hvor data var tilgængelige på opgørelsestidspunktet.

Omsætningsvækst 2015-2016



Per Kæseler fra Niebuhr Gears køler tandhjul ned. Virksomheden producerer tandhjul til industrien i Danmark og udlandet og deltager i acceleratorprogrammet Vækst med social bundlinje – Payment by Results. Læs mere om Niebuhr Gears på s. 18 og om Vækst med social bundlinje på s. 16.



Mads Høegh arbejder med programmering som en del af sin uddannelse hos Specialisterne.

Den Sociale Kapitalfond Invest

Den Sociale Kapitalfond har i 2017 etableret Den Sociale Kapitalfond Invest: Danmarks første sociale impact investment fond, hvor investorer søger både finansielle afkast og målbare sociale resultater for udsatte grupper i samfundet. Fondens investorer er Den Europæiske Investeringsfond, Vækstfonden, TryghedsGruppen, Novo Nordisk Fonden, Hempel Fonden, Færchfonden, Den Sociale Kapitalfond, partnere og senior advisors. Fonden bygger på Den Sociale Kapitalfonds erfaringer og skal over de næste 10 år skabe økonomiske og sociale resultater ved at investere i små og mellemstore virksomheder i Danmark og Sydsverige, som forener god forretning med en særlig indsats for at inkludere udsatte medarbejdere, udvikle et udsat lokalområde eller udvikle produkter og services til gavn for udsatte grupper. Se mere s. 19.

Social StartUp til Norge – effektivt koncept eksporteres

I Den Sociale Kapitalfonds acceleratorprogram Social StartUp har 20 sociale iværksættere og “nye sociale” virksomheder gennemført et intensivt forløb over seks måneder for at sikre vækst på både den økonomiske og den sociale bundlinje. Programmet, der løber fra 2014-2017, gennemføres i samarbejde med VELUX Fonden i samfinansiering med VILLUM Fonden.

På baggrund af erfaringerne og resultaterne i Danmark bidrager Den Sociale Kapitalfond til udviklingen af en norsk model – Social StartUp Norge - i tæt samarbejde med Ferd Sosiale Entreprenører.

Det norske program er særligt målrettet opstartsvirksomheder og projekter, der løser velfærdsudfordringer.

Direkte investeringer skaber vækst og socialresultater

Siden 2012 har Den Sociale Kapitalfond investeret direkte – med tålmodige lån eller egenkapital – i virksomheder som Specialisterne, All Ears TM, Logistikkompaniet, Bornholms Mosteri, Gamle Mursten og Temashop.

Job på kanten af fremtidens arbejdsmarked?

Den Sociale Kapitalfond arbejder sammen med TrygFonden og Det Centrale Handicapråd med at afdække, hvor robotter og nye digitale løsninger kan betyde nye muligheder for dem, som har svært ved at finde eller holde fast i et job. Projektet “Disrupted? Den fjerde industrielle revolutions betydning for udsatte grupper og sociale virksomheder” skal gøre både sociale investorer, fonde og myndigheder klogere på, hvad der skal til for, at den teknologiske udvikling også kommer til at betyde flere pladser i arbejdsfællesskabet.

Programmer i Den Sociale Kapitalfond:

Socialt investeringsprogram (2011-): Otte investeringer, heraf 3 afsluttede investeringer, **184 job** og opkvalificeringsforløb skabt (nettotilvækst)

Det Sociale Vækstprogram (2013-2016): 32 socialøkonomiske virksomheder, **535 job** og opkvalificeringsforløb skabt (nettotilvækst)

Social StartUp (2013-2017): 20 sociale startups og “nye sociale” virksomheder, **49 job** og opkvalificeringsforløb skabt (nettotilvækst)

Vækst med social bundlinje (2017-): 20 virksomheder, fordelt på to klynger á tre kommuner hver

Forandringsteori:

Den Sociale Kapitalfond arbejder med grundige analyser, som danner baggrund for pilotinvesteringer eller -programmer. Her testes konkrete kapital- og kompetenceindsatser i forhold til forskellige typer af sociale virksomheder. Målet er at udvikle og afprøve nye sociale investeringsværktøjer- og tilgange. Derefter skaleres indsatsen - fx i et acceleratorprogram, som Vækst med social bundlinje – Payment by Results eller i en kommercielt baseret fond, som Den Sociale Kapitalfond Invest. På den vis skal indsatsen forankres på et kommercielt grundlag og bidrage til større social effekt samt økonomisk afkast til finansiering af nye udviklingsaktiviteter.

Specialisterne

Specialisterne blev stiftet i 2003 og tilbyder træning, uddannelse og jobmuligheder til mennesker med autisme og lignende udfordringer. Specialisterne er en social-økonomisk virksomhed, der arbejder på at få ansat mennesker med autisme til at løse opgaver i IT-branchen. Desuden tilbyder Specialisterne en særligt tilrettelagt ungdomsuddannelse (STU) for unge med autisme. Uddannelsen har til formål at udvikle de unges personlige, sociale og faglige færdigheder, så de får de bedste muligheder for at påbegynde uddannelse eller komme ind på arbejdsmarkedet.

Ved at fokusere på den værdi mennesker med autisme kan have for offentlige såvel som private virksomheder, arbejder Specialisterne på at ændre den generelle samfundsholdning til mennesker med autisme. Virksomheden har hovedkontor i Ballerup, men Specialisterne Foundation samarbejder med partnere 35 steder i 17 lande internationalt. Den Sociale Kapitalfond investerede i Specialisterne i 2012.

Billedet på modsatte side:
Gianluca Knudsen er ved at samle en LEGO-model, som led i et undervisningsforløb hos Specialisterne. Den Sociale Kapitalfond har investeret i Specialisterne igennem et lån på 2 mio. kr.



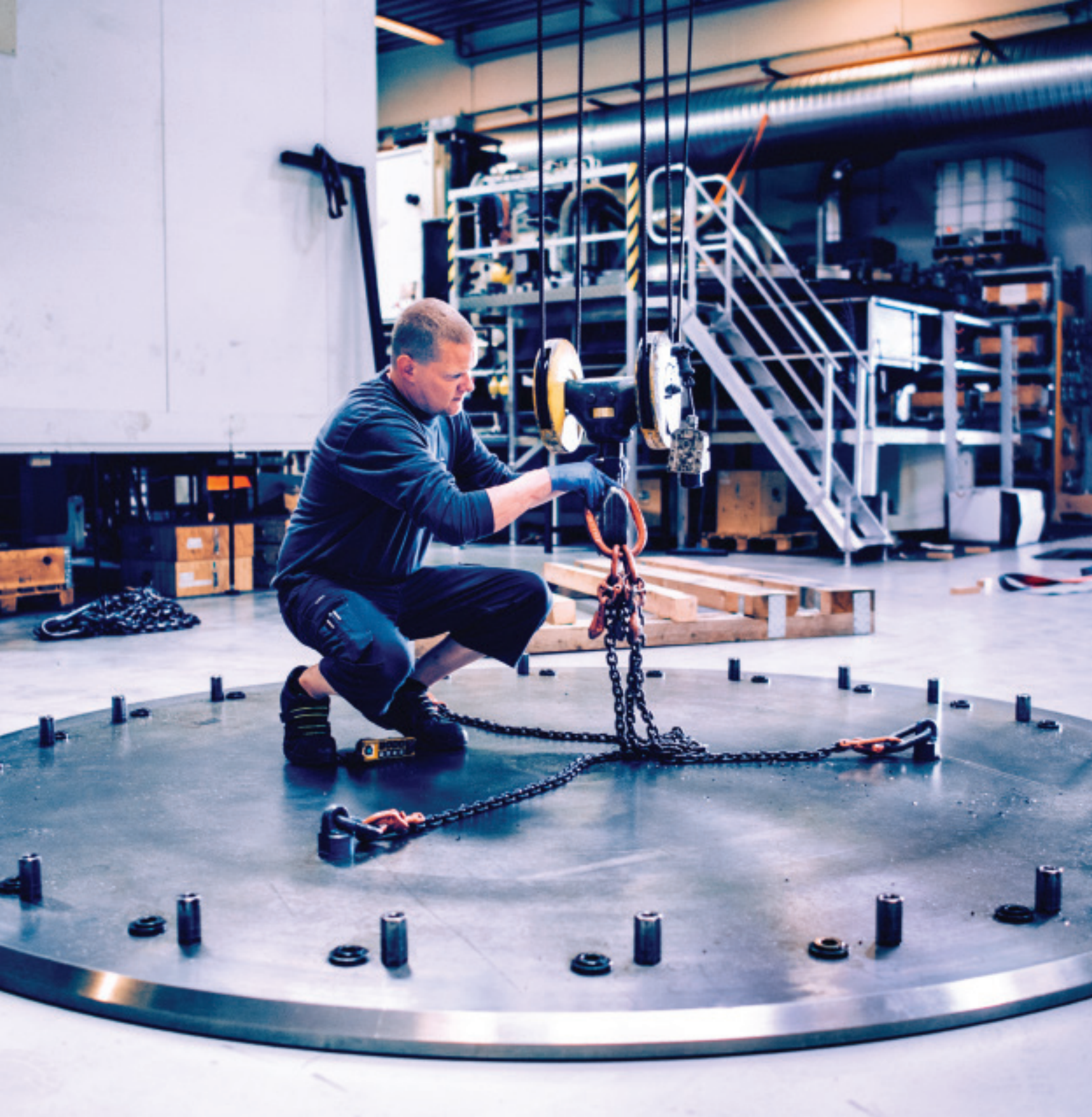
Johnnie Kragh

Adm. dir. hos Specialisterne:

“ Vi skal ikke tjene penge alene for pengenes skyld. Vi ønsker at være med til at skabe en ny version af arbejdsmarkedet, hvor mennesker med handicap har de samme muligheder som alle andre mennesker. I samarbejde med FN og virksomheder verden over er det vores mission at skabe 1 million job inden 2025.

Jeg vil vove at sige, at den kloge virksomhed ansætter mennesker med autisme. De er grundlæggende mere værdiskabende end almindelige medarbejdere. Deres hjerne er anderledes indrettet: de lærer hurtigere, de kan huske mere, de er mere vedholdende, og de kan arbejde koncentreret uden at lave fejl.





Vækst med social bundlinje - Payment by Results

Gode internationale erfaringer har givet både kommuner og investorer appetit på nye betalings- og finansieringsmekanismer, hvor pengene først falder, når der er effekt for de borgere, som en indsats skal hjælpe.

Den Sociale Kapitalfond samarbejder med en række fonde og kommuner i det første danske forsøg med Payment by Results. Her testes betalingsmekanismen i et lokalt forankret acceleratorprogram, der viser vej til inklusion via en kombination af en beskæftigelses- og erhvervsindsats målrettet små og mellemstore virksomheder. Helt konkret undersøger projektet, om de kommunale besparelser ved at få udsatte mennesker i arbejde kan være med til at finansiere den lokale vækstindsats. Projektet er en trædesten på vejen mod at kunne introducere Social Impact Bonds som en måde at bringe nye midler i spil til velfærd i Danmark

I acceleratorforløbet deltager blandt andre Niebuhr Gears og ACO Funki. Se mere s. 16 og 20.

Programmet hviler på Den Sociale Kapitalfonds erfaringer, resultater og metoder blandt andet fra Det Sociale Vækstprogram og Social StartUp – og et effektivt samarbejde med fremsynede kommuner og virksomheder.

Billedet på modsatte side: Hos Niebuhr Gears er de eksperter i tandhjul. Virksomheden har gode erfaringer med at ansætte udsatte, og i samarbejde med forretningsudviklerne i Vækst med social bundlinje er der fokus på at skabe endnu flere jobs.

Små og mellemstore virksomheder tager allerede socialt ansvar lokalt – og endnu flere er villige til at prøve, hvis man samtidig kan få forretningen til at vokse.

Niebuhr Gears

Niebuhr Gears producerer tandhjul af højeste kvalitet til industrielle maskinbyggere i Europa, USA og Asien. Virksomheden har hovedsæde i Danmark, men tandhjulene bliver fremstillet i både Danmark og Kina. Niebuhr Gears er internationalt orienteret med omkring 115 medarbejdere i Danmark og 50 i Kina.

Niebuhr Gears gør meget for at sikre et optimalt arbejdsmiljø og en god trivsel for medarbejderne for på den måde at fastholde og udvikle virksomhedens know how. Virksomheden blev i 2017 en del af Den Sociale Kapitalfonds accelerator-program Vækst med social bundlinje.

Billedet på modsatte side:
Et stort tandhjul er netop blevet sandblæst hos Niebuhr Gears. Processen støver så meget, at det er nødvendigt at have en fuldstændig tæt dragt på.



Henrik Vinge

Chief Commercial Officer hos Niebuhr Gears:

“ Vi er grundlæggende en socialt orienteret virksomhed. Men siden vi indgik samarbejdet med Den Sociale Kapitalfond i marts 2017, har vi fået nogle ledelsesredskaber, som vi bruger i vores daglige arbejde. Vi er begyndt at anskue vores kundeportefølje og virksomhed ud fra en fornyet helhedsforståelse. De udsatte personer, vi tidligere har ansat, er nu fastansatte medarbejdere, og vi fokuserer i øjeblikket på at få flere ind. Vi kan se frem til, at de får øget deres livskvalitet, at vi vækster, og at der på længere sigt er mulighed for at ansætte nye, dygtige medarbejdere.

Henrik Vinge er ansvarlig for vækstsamarbejdet med Den Sociale Kapitalfond.





Danmarks første sociale *impact investment* fond

Den Sociale Kapitalfond lancerede i efteråret 2017 Den Sociale Kapitalfond Invest: Fonden skal investere i små og mellemstore virksomheder, der har særligt potentiale for at vækste og skabe nye muligheder for udsatte mennesker eller udvikle udsatte lokalområder i Danmark og Sydsverige. Fonden vil være minoritetsinvestor og kan supplere egenkapitalinvesteringer med ansvarlige lån – og vil via bestyrelsesarbejde være sparringspartner for virksomhederne for at skabe forretningsmæssig og social succes.

Fonden bygger på erfaringerne fra Den Sociale Kapitalfonds arbejde som viser, at det kan lade sig gøre både at skabe vækst og arbejdspladser til udsatte ved at investere i sociale virksomheder. Og ved at etablere en kommercielt baseret social investeringsfond kan indsatsen skaleres til at omfatte langt flere virksomheder.

Fonden er den første af sin art i Norden, der på en og samme tid skal skabe finansielle afkast og målbare sociale resultater til investorerne. Den Sociale Kapitalfond Invest var ved lanceringen på 218 mio. kr. og løber fra 2017 og 10 år frem. Den Europæiske Investeringsfond, Vækstfonden, TryghedsGruppen, Novo Nordisk Fonden, Hempel Fonden, Færchfonden, Den Sociale Kapitalfond samt partnere og senior advisors har indtil videre investeret i fonden.

Billedet på modsatte side:
Tandhjulene, som Niebuhr Gears producerer, skal igennem forskellige forædlingsprocesser, alt afhængig af deres funktion.

“ I Norden er det nyt at tænke økonomisk og social bundlinje sammen. Vi ser en global trend, hvor kapitalstærke investorer samles om samme formål, og det giver rigtig god mening for os som investor at kombinere hensyn til såvel samfund som bundlinje.

Adm. direktør Søren Kristiansen,
TryghedsGruppen.

ACO Funki

ACO Funki har speciale i udvikling og produktion af staldudstyr til svineproducenter i hele verden. Virksomheden har medarbejdere i Danmark, Tyskland, Frankrig, Spanien, Polen, Rusland, Ukraine og Kina.

På ACO Funkis fabrik i Herning bliver der fremstillet rustfrie langtrug, CLEAN-O-FLEX U-profiler og PowerLine kæder til tørfodringsanlæg. Det er også her medarbejderne samler foderautomater, inventar, trækstationer m.m. ACO Funki har deltaget i Den Sociale Kapitalfonds acceleratorprogram Vækst med social bundlinje i 2017, og fokuserer her på inklusion igennem uddannelsesforløb og fleksjobbere.

Billedet på modsatte side:
Børge Sand fra ACO Funki er i gang med at lave foderkæder.
ACO Funki producerer staldudstyr til hele verden og deltager i Vækst med social bundlinje – Payment by Results.



Heidi Clausen

Marketingassistent, hos ACO Funki:

“ Jeg har været i nogle halvårspraktikker. Men ellers er det ti år siden, jeg sidst var i fast arbejde. Det føles godt at være kommet ud på den anden side og være i arbejde igen. Det betyder alt at være kommet i gang: jeg kan se, at jeg stadig kan det, jeg har lært. Og jeg oplever, at jeg stadig kan udvikle mig på en arbejdsplads.

Jeg føler, jeg får nogle udfordringer, jeg kan bruge til noget. Det, jeg laver, giver mening, og det udvikler mig. Og så får jeg at vide, at jeg skal huske at passe på mig selv.



Forny et fokus på sociale investeringer – og offentlig fond på vej

I 2017 kom sociale investeringer og nye måder at finansiere sociale løsninger for alvor på dagsordenen hos investorer, fonde, pensionskasser og politikere i Danmark. Investeringstilgangen skal give fuldt fokus på effekten og dermed incitament til udvikling af bedre løsninger og samtidig skabe plads til nye investorer på velfærdsbanen. I Den Sociale Kapitalfonds accelerator-program Vækst med social bundlinje arbejdes der med at udvikle en model for det, når det gælder om at skabe job på kanten af arbejdsmarkedet.

50 mio. kr. i ny fond skal bane vejen

Både erhvervsminister Brian Mikkelsen (K) og minister for offentlig innovation Sophie Løhde (V) har udtrykt opbakning til arbejdet med sociale investeringer i Danmark – og partierne bag årets satspuljeforlig har

“ Vi skal blive bedre til at levere forebyggende og helhedsorienterede indsatser, så vi bedre kan hjælpe nogle af de mennesker, der har det sværest i vores samfund. Det kan fx være unge, der aldrig har fået en uddannelse og ikke kan få et job og er i risiko for at havne på kanten af samfundet.

Sophie Løhde (V)
minister for offentlig innovation.

afsat 50 mio. kr. til en ny offentlig fond, Den Sociale Investeringsfond, som skal bane vejen.

Formålet er at sikre bedre rammer for forebyggende indsatser, at fremme partnerskaber mellem den offentlige sektor, den private sektor og civilsamfundet - og sidst men ikke mindst at tiltrække nye penge til effektive sociale løsninger.

Fonden skal, med inspiration fra blandt andet Finland, bidrage til at nye finansieringsmekanismer bliver testet i en dansk sammenhæng. De finske erfaringer viser, at nye løsninger inden for områder som beskæftigelse af udsatte borgere og bedre arbejdsmiljø kan blive afprøvet i en bredere skala via disse finansieringsmekanismer.

Vækst og beskæftigelse – resultaterne tæller

I projektet Vækst med social bundlinje tester Den Sociale Kapitalfond, om de kommunale besparelser ved at få udsatte mennesker i job kan være med til at finansiere en fokuseret indsats for at skabe vækst i lokale virksomheder - en såkaldt “Payment by Results”-mekanisme. Projektet arbejder med små og mellemstore virksomheder i sociale accelerator-forløb med et mål om at skabe flere arbejdspladser for udsatte. Se mere s. 15.



All Ears TM

All Ears TM er et telemarketingfirma med over 20 års erfaring og en bred vifte af kunder på tværs af brancher.

Hos All Ears TM har en stor del af medarbejderne et synshandicap, og virksomheden har specialiseret sig i nærværende telefonsamtaler med kunderne. På den måde bliver de ansattes synshandicap vendt til en styrke.

All Ears TM er i vækst og har de senere år mere end fordoblet antallet af medarbejdere. I 2012 investerede Den Sociale Kapitalfond i All Ears TM i form af et lån, der blev fuldt tilbagebetalt i 2017.

Billedet på modsatte side:
Zehra Arabaci er konsulent hos All Ears TM og ringer her ud for Dyrenes Beskyttelse, men kunderne spænder bredt - fra Røde Kors til Zoologisk Have. Den Sociale Kapitalfond har investeret i All Ears TM igennem et lån, som blev fuldt tilbagebetalt i 2017.



Zehra Arabaci

Medarbejder hos All Ears TM:

“ Mit syn begyndte at svigte, da jeg var seks år. I dag har jeg 7 pct. af et normalt syn. Det, at blive ansat hos All Ears, har betydet, at jeg kunne bevise over for min familie, at jeg både kan have et arbejde og være mor til to børn.

Jeg har mange drømme, som jeg håber går i opfyldelse, fordi jeg arbejder hos All Ears. Jeg har for eksempel aldrig rigtig været på ferie. Det vil jeg gerne kunne en dag. Og så drømmer jeg om at have mit eget hus.



Organisation og ledelse – De står bag Den Sociale Kapitalfond

Den Sociale Kapitalfond er etableret som en almennyttig pendant til kommercielle venture- og kapitalfonde.

Fonden er en erhvervsdrivende fond med et almennyttigt formål, som anvender almennyttige midler til at foretage investeringer i sociale virksomheder samt understøtte andre udviklingsprojekter sammen med eksterne partnere for at undersøge, hvordan flere virksomheder kan forene social og forretningsmæssig succes. Alle afkast geninvesteres. Den Sociale Kapitalfond ledes af en bestyrelse, der er ansvarlig for fondens aktiviteter. Fonden drives af et socialøkonomisk management-selskab, der varetager fondens investeringsarbejde og gennemfører analyseprojekter og programmer.

TrygFonden har doneret midlerne til Den Sociale Kapitalfonds udforskende investeringer og understøttelse af dens udviklings- og formidlingsarbejde. VELUX FONDEN støtter i samfinansiering med VILLUM FONDEN i 2014-2017 acceleratorprogrammet Social StartUp. TrygFonden, Tuborgfondet, Bikubenfonden og Markedsmodningsfonden finansierer, i samarbejde med otte kommuner, programmet Vækst med social bundlinje – Payment by Results.

Organiseringen gør det bl.a. muligt at etablere flere komplementære sociale investeringsfonde og programmer som hos traditionelle investeringsfonde. Organiseringen bygger på en forandringsteori, hvor fonden udvikler og afprøver nye sociale investeringsværktøjer.

Over tid knopskyder fonden større sociale investeringsprogrammer i selvstændige enheder, som skaleres på et kommercielt grundlag og bidrager til større social effekt samt økonomisk afkast til finansiering af nye udviklingsaktiviteter. Fonden og managementselskabet er medinvestorer og medejere i disse enheder.

Det første eksempel herpå er Den Sociale Kapitalfond Invest I K/S – en kommercielt baseret social investeringsfond, som på baggrund af erfaringerne fra Den Sociale Kapitalfonds udviklingsarbejde investerer i en bredere kreds af sociale virksomheder.

Om managementteams Den Sociale Kapitalfond og Den Sociale Kapitalfond Invest

Antal:
19 ansatte per 31.10.2017

Baggrund:
Ledere og forretningsudviklere med 10-30 års relevant erhvervs erfaring, herunder alle med ledelses-, direktion- og iværksættererfaringer samt over 25 års erfaring med investering og udvikling af sociale virksomheder.

Kompetencer:
Investeringer, køb og salg af virksomheder, finansiering, revision og økonomistyring, strategiudvikling og implementering, salg og marketing, HR, velfærdsudvikling og socialt iværksætteri, analyse og projektledelse.

Teamet rådfører sig med et Advisory Board for Den Sociale Kapitalfond samt Senior Advisors for Den Sociale Kapitalfond Invest.

Organisationen har derudover tilknyttet tre eksterne kompetencepartnere, der bidrager med professionel rådgivning inden for en række centrale områder:

- **Accura**, der siden opstarten i 2011 har rådgivet Den Sociale Kapitalfond i forbindelse med investeringer herunder juridisk due diligence.
- **EY**, der siden opstarten i 2011 blandt andet har bidraget til due diligence ved investeringsforløb og rådgivning i forbindelse med porteføljevirkomheder.
- **Accenture**, der bidrager med analyser til udviklingen af Den Sociale Kapitalfond og konkrete investeringscases samt forretningsmæssig sparring til porteføljevirkomheder.

Bestyrelsen

Formand Gurli Martinussen
Direktør for TrygFonden

Jesper Højberg Christensen
Direktør for Nextwork samt stifter og medejer af Advice og KommunikationsForum

Peter Engberg Jensen
Professionelt bestyrelsesmedlem og rådgiver. Bl.a. bestyrelsesformand for Finansiell Stabilitet og Investeringsforeningen PFA Invest

Lars Jannick Johansen
Managing Partner i Den Sociale Kapitalfond Invest og initiativtager

Katinka Greve Leiner
Direktør for Ferd Sosiale Entreprenører

Mads S. Rasmussen
Senior Business Development Manager i Nilfisk

Britt Wendelboe
Programchef i TrygFonden

Portefølje – investeringer og programdeltagere

Investeringer

Temashop.dk

Webshop med kostumer og pynt. Ansætter socialt udsatte, herunder døve og gigtramte.

Logistikkompagniet

Lager og logistik. Bred social målgruppe.

Gamle Mursten

Renser brugte mursten og gør dem klar til genbrug. Ansætter socialt udsatte og psykisk sårbare mennesker.

Bornholms Mosteri

Producerer Danmarks formentlig bedste økologiske most. Ansætter socialt udsatte og psykisk sårbare mennesker.

Specialisterne

Test af software, dataregistrering og datarensning. Ansætter mennesker med autisme.

All Ears Telemarketing (afsluttet)

Mennesker med synshandicap gennemfører og rådgiver om fundraisingkampagner.

Jespers Torvekøkken Convenience (afsluttet)

Høj kvalitets convenience food til supermarkeder. Bred social målgruppe.

Mormor.nu (afsluttet)

Eksklusive strikkeprodukter til børn. Fokus på ældre strikkedamer og udsatte kvinder.



Billede modsatte side:
Emad Tanbaler fra ACO Funki svejser elementer,
der skal bruges i produktionen af foderstalde til svin.

Deltagere i Vækst med social bundlinje – Payment by Results

Gennemføres i samarbejde med TrygFonden, Bikubenfonden, Tuborgfondet, Markedsmodningsfonden og indtil videre seks kommuner (Herning, Ikast-Brande, Kolding, Frederiksberg, Gladsaxe og Rudersdal).

Multiair:

Ventilationsløsninger til træ-, plast-, jern- og metalvirksomheder.

AV Form:

Legetøj og kreative materialer til offentlige såvel som private skoler og institutioner i Skandinavien.

Diakonissestiftelsen:

En af Danmarks førende velfærdsaktører indenfor bl.a. pleje, psykiatri og uddannelse, med over 400 ansatte og 250 frivillige.

Mæsk:

Salg af hjemmelavet gourmet take away og catering.

Servicefirmaet:

Rengørings- og serviceydelser indenfor ejendoms-service og erhvervsrengøring.

Slagter Lund:

Familiedrevet klassisk slagterforretning.

INFOBA:

Intranet og pædagogiske IT-løsninger til kommuner.

Malerfirmaet V.S. Larsen:

Malerfirma med speciale indenfor store bygge-og renoveringsprojekter.

RTT:

Landsdækkende totalleverandør til autobranschen.

Weidingerglas:

Tryk og dekoration af glas og porcelæn.

Rudersdal Murerforretning:

Murerfirma for både erhvervs- og privatbyggerier.

Poul Hvitved tømrer- og snedkerfirma:

Tømrer- og snedkerfirma med speciale i renovering og modernisering af privatboliger samt tagarbejde.

Fasterholt Maskinfabrik:

Laver vandingsmaskiner og har kunder i hele Europa.

ACO Funki:

Udvikling og produktion af staldudstyr til svine-producenter i hele verden.

AP Auto og Maskinværksted:

Reparation af biler samt reparation, salg og udlejning af landbrugsmaskiner.

JW Industri:

Skaber løsninger til produktionsanlæg, maskiner og specialmaskiner.

Niebuhr Gears:

Producerer tandhjul til bl.a. vindmøller.

Trekantens Diamantskæring:

Skærings- og boringsarbejde i materialer som bl.a. beton, asfalt og granit.

Handy Transportvogne:

Leverer bl.a. transportvogne, værkstedsvogne og løfteudstyr til industrien og sundhedsvæsenet.

Bellcom:

IT-udviklingsvirksomhed, der leverer løsninger tilpasset kundens behov.

Social StartUp

Gennemføres i perioden 2014-2017. Støttet af VELUX FONDEN i samfinansiering med VILLUM FONDEN.

Kalles Kaffe
Danish Tool Productions
Danish Coffee & Tea
Buus Køle-Service
Tubus Technology
Rørvig Dessert (tidligere
Dessert To Go)
Borg & Bigum
Stine Linnemann Studio
Knithouse Denmark
Handigood

Fix'n'Bike
Strik-Historien
Æblespecialisterne
One Funky Furniture
MO Denmark
Mini Houses (tidligere
Legehytten.dk)
FEAST/Skyhatt
DIIG og MIIG
Buddha Bikes
Beeliving

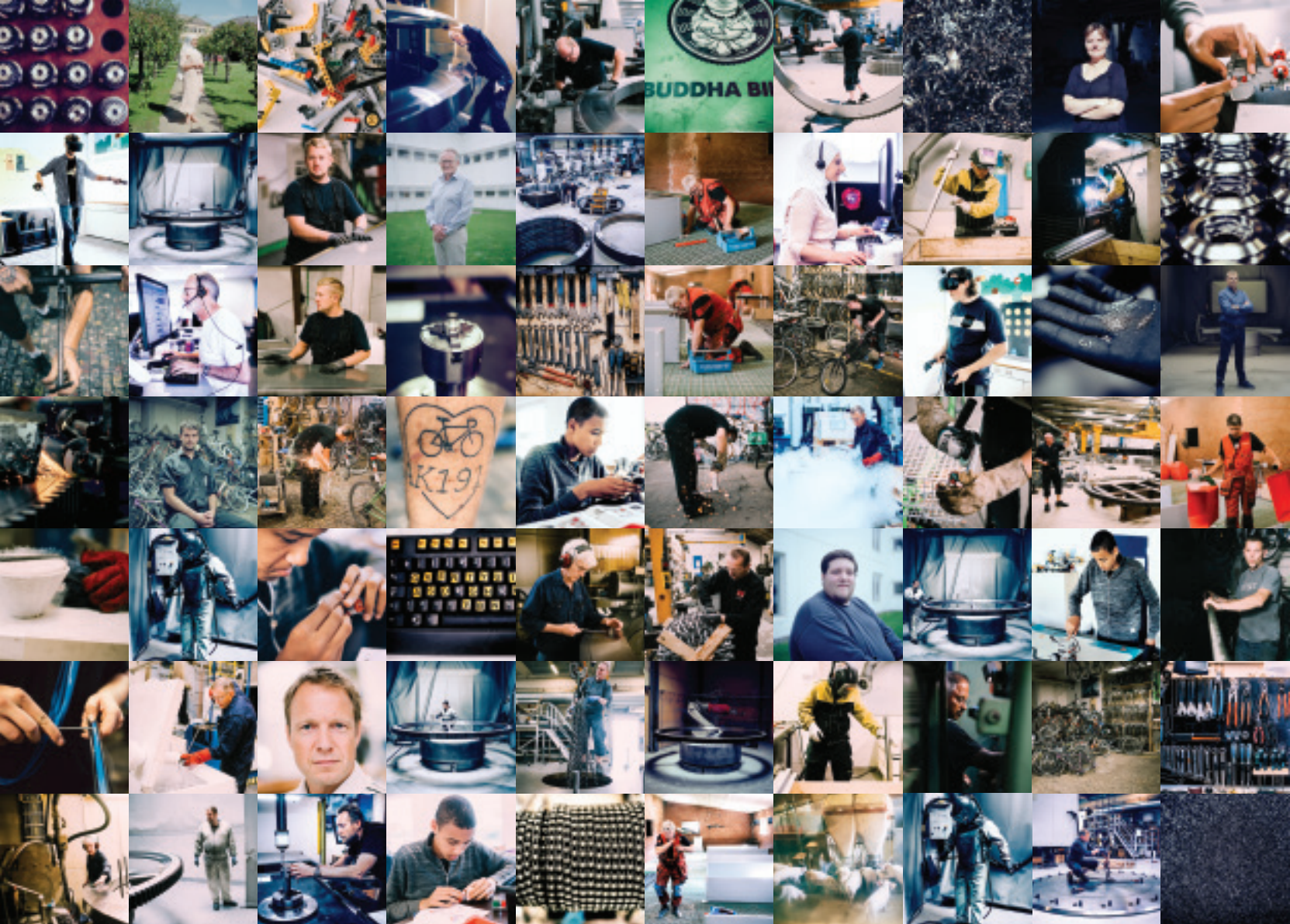
Det Sociale Vækstprogram

Gennemført i perioden 2013-2016 for Styrelsen for Arbejdsmarked og Rekruttering.

Temashop.dk
Nabovask.dk
FlexFabrikken
CHOICE ColorBox
Birkemosegaard
SchoolsOnTheRun
Salling Genbyg
NO76 - Brasserie &
Restaurant
Kilden, Esrum Kloster
Concept
FA Stillads
Virksomhedsporten
JyllandsAkvariet
Huset Venture Nord-
jylland
Baisikeli
STERK

SlotssøBadet
Borups Pakkeri
Bornholms Middelalder-
center
Actura
Råd og Dåd
Place de Bleu
Grantoftegaard
Glad Design
Café Chaplin
Allehånde
Send Flere Krydderier
Kaffé Fair
Frida Kahlo
Comeback Consult
BOAS Specialister
Blindes Arbejde





den sociale
kapitalfond

Den Sociale Kapitalfond er Danmarks første investeringsfond for sociale virksomheder, der skaber nye muligheder for udsatte mennesker. Den Sociale Kapitalfond hjælper virksomhederne med at forene social og forretningsmæssig succes.

TrygFonden

TrygFonden varetager TryghedsGruppens almennyttige arbejde. TryghedsGruppen er hovedejer i forsikringsselskabet Tryg og skaber værdi og tryghed gennem langsigtede investeringer og almennyttige uddelinger.